

# 操作マニュアル

## 【スマートフォン専用 WEB 編】

立花証券株式会社(金融商品取引業者)関東財務局長(金商)第 110 号

加入協会:日本証券業協会、一般社団法人金融先物取引業協会

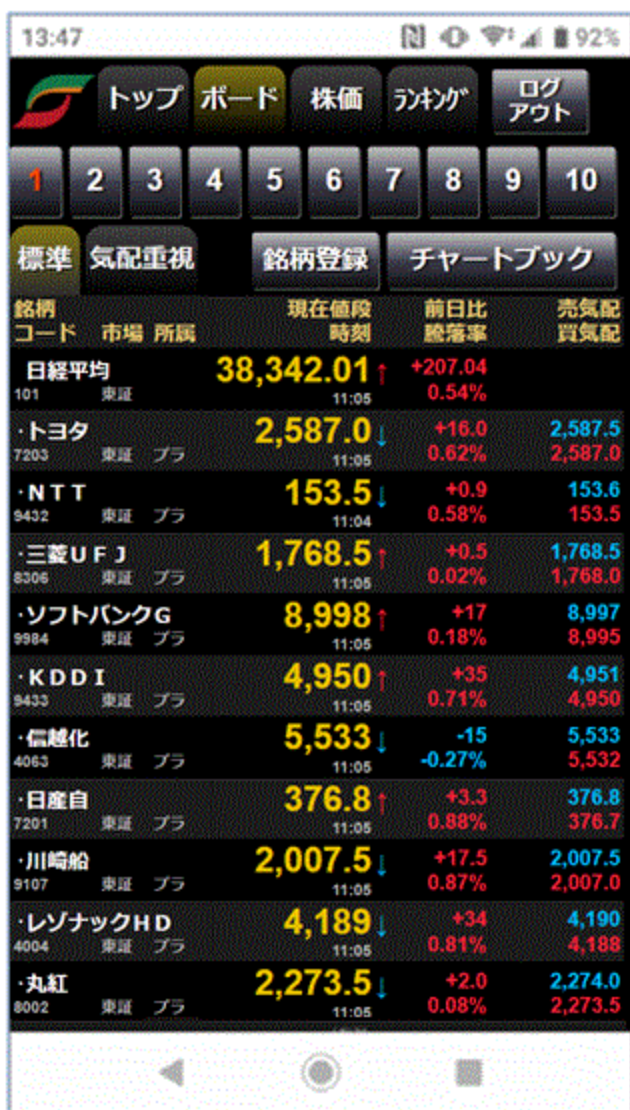
指定紛争解決機関/苦情・紛争解決機関:特定非営利活動法人 証券・金融商品あっせん相談センター(FINMAC)

# 目次

スマートフォン専用 WEB とは	.....	P.2
動作環境／ご利用時間	.....	P.3
対応機能一覧	.....	P.4
スマートフォン専用 WEB ログイン方法	.....	P.6
ログイン画面・ログイン後のトップ お知らせ画面	.....	P.8
銘柄の登録・編集	.....	P.9
株価ボードの利用	.....	P.12
現物・信用画面の利用	.....	P.16
注文照会画面の利用	.....	P.17
板画面の利用	.....	P.18
チャートの利用	.....	P.19
投信画面の利用	.....	P.20
情報・ニュース	.....	P.21
サマリー・資産状況	.....	P.22
入出金など	.....	P.23
設定	.....	P.24
ご利用上の注意	.....	P.26
投資に際してのご留意点等	.....	P.27

# スマートフォン専用 WEB とは

- ・スマートフォン専用の株式取引のトレーディングツール WEB 版として提供しております。  
先物・オプション取引は標準 Web 取引画面をご利用ください。
- ・PC 標準 WEB 版の「リアルタイム株価ボード」と登録銘柄を共有しており、ブラウザ上で株価が自動更新する市況情報表示サービスです。
- ・アプリケーションを新たにインストールする必要なく、手軽にご利用いただけます。
- ・登録銘柄、現物保有、信用建株、注文中銘柄、注文状況を一覧にして表示できます。
- ・表示項目の選択、株価ボードで画面ごとのレイアウトの保存ができます。
- ・ストックハウスでのご注文、約定通知を確認することができます。
- ・指数・個別銘柄の簡易チャート、ニュース、ランキングや決算速報などの情報を表示することができます。



# 動作環境／ご利用時間

## <動作環境>

以下の環境を満たした iPhone や Android のスマートフォン、iPad や Android のタブレットの端末におけるご利用を推奨いたします。

### 【iOS】

動作端末	iOS 14.0 以降の OS を搭載した iPhone、iPod touch、iPad
ブラウザ	Safari の最新バージョンのご利用を推奨いたします。

### 【Android】

動作端末	Android 6.0 以降の OS を搭載した端末 ピクセル数 800×480 ～ 2048×1536 ※Android OS を搭載したフューチャーフォン型端末(ガラホ)には対応していません。
ブラウザ	Google Chrome の最新バージョンのご利用を推奨いたします。

- ・本サービスはリアルタイムで市況情報を表示している為、高速かつ安定したインターネット接続が可能な環境でのご利用を推奨いたします。
- ・上記を満たしていてもお客様の環境によっては正常にご利用いただけない場合がございます。あらかじめご了承ください。

## <ご利用時間>

午前 5 時 30 分 ～ 翌 午前 3 時 30 分

※なお、メンテナンス等による証券口座のサービス停止時間にはご利用いただけません。

# 対応機能一覧

WEB システムで利用できる機能の一覧です。参考として、その他のツールの機能も掲載しました。

機能名		WEB	立花トレード リッチ	立花トレード 株アプリ	スマートフォン 専用 WEB
株式	現物取引	○	○	○	○
	信用取引	○	○	○	○
	板注文	×	○	×	×
	端株注文(売付)	○	×	×	×
	IPO・PO	○	×	×	×
	逆指値	○	○	○	○
	通常 + 逆指値	○	○	○	○
	連続注文	○	×	×	×
	同一銘柄継続注文	○	○	○	○
	NISA(成長投資枠)	○	○	○	○
先物・ オプション	先物取引	○	×	×	×
	オプション取引	○	×	×	×
	板注文	×	×	×	×
投資信託	ファンド検索	○	×	×	×
	取引	○	×	×	×
	目論見書閲覧	○	×	×	×
	NISA(成長投資枠/つみたて投資枠)	○	×	×	×
資産・履歴	各種可能額	○	○	○	○
	保有証券(現物株式)	○	○	○	○
	保有証券(信用建玉)	○	○	○	○
	保有証券(先物建玉)	○	×	×	×
	保有証券(OP 建玉)	○	×	×	×
	保有証券(投信)	○	×	×	△※1
	保有証券(累投)	○	×	×	×
	資産評価額推移	○	×	×	×
	取引履歴	○	×	×	×
	注文履歴	○	×	×	×
	入出庫履歴	○	×	×	×
	取引報告書電子交付一覧	○	×	×	×
	金商法交付書面集	○	○	○	×
	特定口座・損益明細照会	○	×	×	×

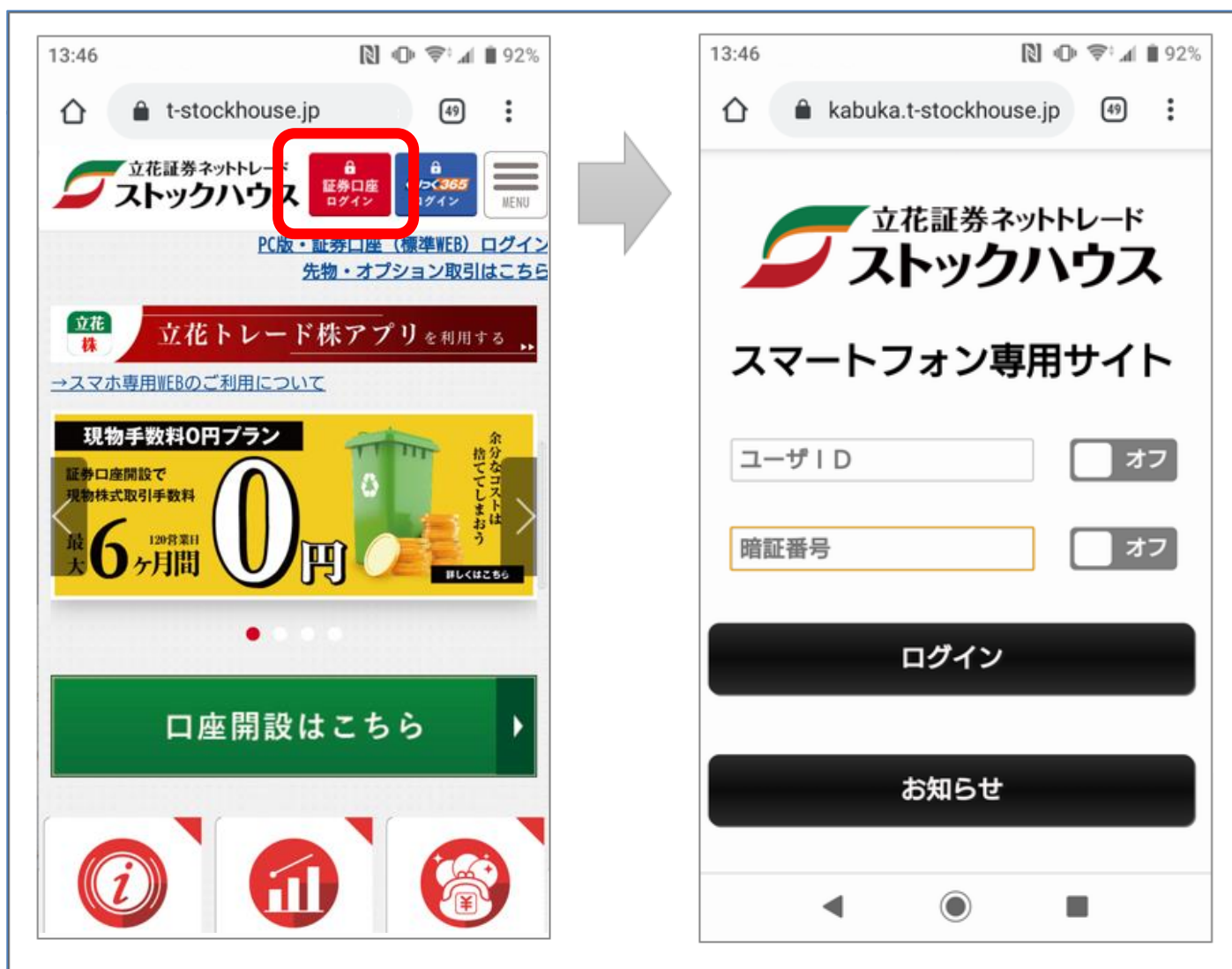
機能名		WEB	立花トレード リッチ	立花トレード 株アプリ	スマートフォン 専用 WEB
計算サービス	損益試算	○	×	×	×
	損益分岐試算	○	×	×	×
	受渡代金試算	○	×	×	×
	ポートフォリオ	○	×	×	×
	日計り銘柄試算	○	×	×	×
市況・情報	マーケットニュース	○	○	○	○
	マーケット指数一覧	○	○	○	×
	取引注意規制一覧	○	×	×	○
	信用取引規制一覧	○	×	×	○
	資本異動一覧	○	×	×	○
	株式ランキング	○	○	○	○
	株式スクリーニング	○	×	×	×
	テクニカルチャート	○	○	○	×
	株価ボード	○	○	○	○
	株価チャート	○	○	○	○
	決算カレンダー	○	×	×	○
	株主優待	○	×	×	×
	会社四季報最新銘柄レポート	○	○	○	×
入出金・振替	入出金	○	○	○	△※2
	振替	○	×	×	×
お客様情報	情報照会	○	×	×	×
	暗証番号変更設定	○	○	○	×
	暗証番号不要設定	○	○	○	×
	注文確認画面省略設定	○	○	○	○
	メールアドレス変更登録設定	○	×	×	×
	手数料コース変更登録設定	○	×	×	×
	信用口座開設	○	×	×	×
	先物オプション口座開設	○	×	×	×
	くりっく 365 口座開設	○	×	×	×
	預金口座定額振替サービス	○	×	×	×

※1 参照のみ可能

※2 出金のみ可能

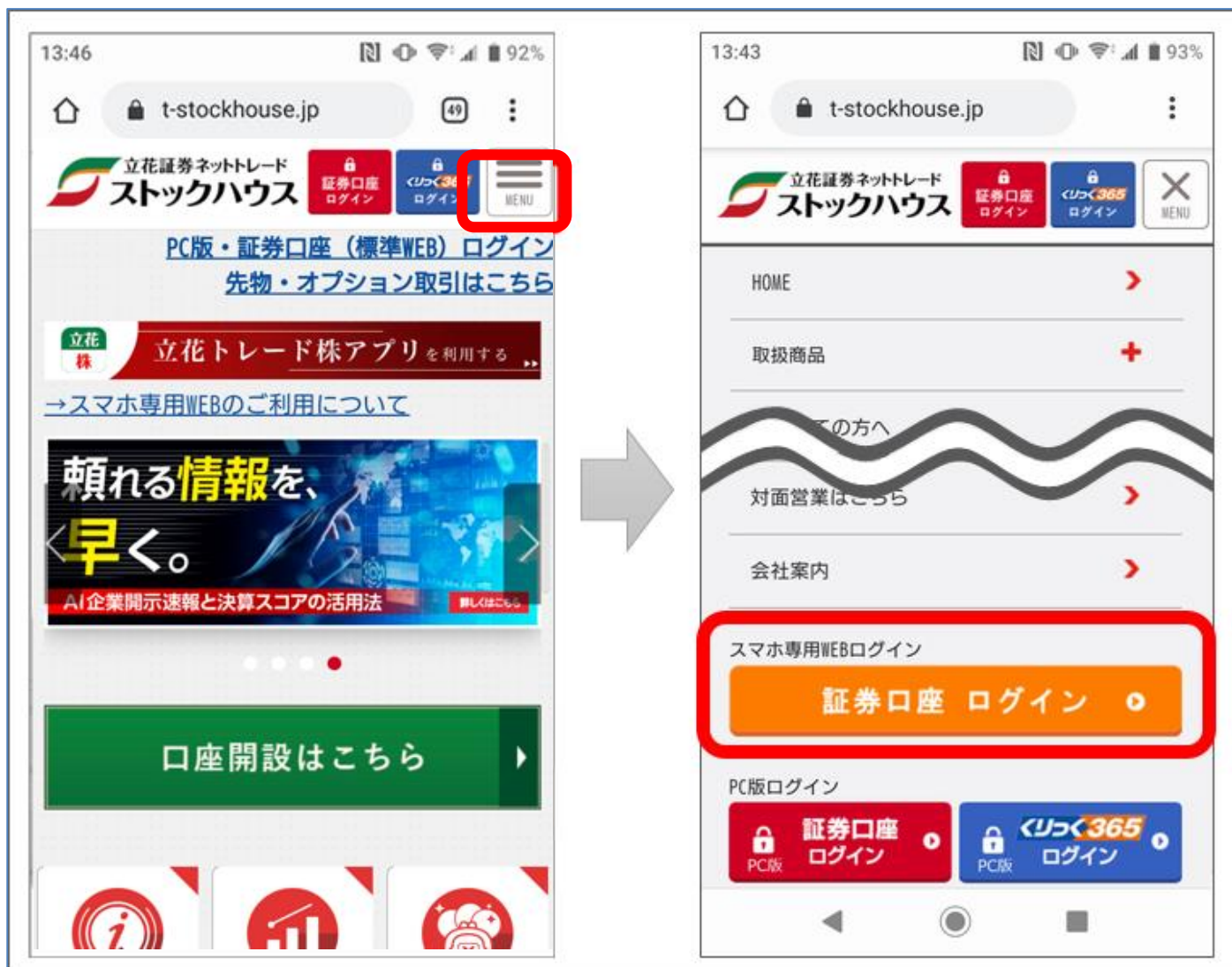
# スマートフォン専用 WEB ログイン方法

1. スtockハウスのスマートフォン専用ホームページを開く。  
スマートフォン、iPad や Android のタブレットのブラウザで URL (<https://t-stockhouse.jp/>) にアクセスします。
2. 【証券口座 ログイン】をタップするとログインページが表示されます。
3. ユーザ ID と暗証番号を入力して、[ログイン] をタップします。



※以下の手順でもご利用いただけます。

- ・スマートフォン専用ホームページ右上のメニュー欄、スマホ専用 WEB ログイン【証券口座 ログイン】をタップします。



- ・直接ログインページへアクセスします。

URL:

[https://kabuka.t-stockhouse.jp/mfds\\_smp.php](https://kabuka.t-stockhouse.jp/mfds_smp.php)





# ログイン画面・ログイン後のトップ お知らせ画面

## <ログイン画面>

1. ログイン画面の お知らせ ボタンをタップすると標準 Web ログイン画面の「立花証券からのお知らせ」と同じ内容を表示しております。

立花証券ストックハウスご利用のお客様共通のサービスに関するお知らせやお取引に関する重要なお知らせを掲載しております。



## <ログイン後のトップ>

1. トップ画面のお知らせ欄には、標準 Web へ ボタンが設置されております。



【標準 Web へ】 ボタンをタップ、証券口座ログインのうえ、お知らせ (※) を必ずお読みください。

※標準 Web ログイン後のお知らせ (立花証券ストックハウスから全てのお客様共通の情報「立花証券からのお知らせ」、お客様個別のご連絡「〇〇〇様へのご連絡」) には、お取引に関する重要なお知らせやご連絡内容が含まれております。

※スマートフォン専用 WEB ログイン後、トップからその他の画面へ遷移した場合には、お知らせ欄が非表示となります。お知らせ欄ご確認の場合には、画面下の各種メニューボタンの「入金など」ボタンをタップして下に表示される「お知らせ」ボタンをタップしてご利用ください。(P.23 参照)

## 銘柄の登録・編集

1. 登録したい画面(1~10)を選び、銘柄登録 ボタンをタップします。



2. 以下の「銘柄登録画面」から銘柄の登録・編集を行います。  
1画面につき最大20銘柄まで登録可能です。



### <銘柄コードからの登録>

3. 「銘柄コード」欄にコードを半角数字で入力すると、当該銘柄が優先市場でセット(表示)されます。
4. 「銘柄コード」欄には検索機能があります。銘柄コードの一部を入力すると表示される検索結果リストから銘柄をタップすることでも、その銘柄の確定およびセット(表示)が可能です。



### <銘柄名からの登録>


5. 「銘柄名」欄では銘柄名の部分検索結果を表示します。銘柄名の一部を入力し確定すると表示される検索結果リストから銘柄名をタップすることでも、その銘柄の確定およびセット(表示)が可能です。
- ※大文字小文字、全角半角の違いは別の文字と判別されますのでご注意ください。



- 「編集」の 削除 ボタンは表示されている銘柄を削除します。  
「編集」の ▲▼ ボタンは表示されている銘柄の登録を上下に移動させます。  
登録済みの行をドラッグ&ドロップで上下に移動できます。

#### <指数・為替、先物・オプションの登録>

##### 7. 指数・為替


銘柄登録画面の「商品」欄の  をタップで開く、商品カテゴリーの指数・為替リストから選択してください。

(指数・為替コード 例)

- ・101 日経平均株価 225 種
- ・103 日経株価指数 300
- ・151 TOPIX(東証株価指数)
- ・154 グロース市場 250
- ・USD/JPY 米ドル/円
- ・EUR/JPY ユーロ/円
- ・GBP/JPY ポンド/円
- ・AUD/JPY 豪ドル/円 等

※為替データは1分毎の更新となります。

##### 8. 先物・オプション

銘柄登録画面の「商品」欄の  をタップで開く、商品カテゴリーの先物/オプションリストから選択してください。先物・オプションについては日経225、日経コールなど、さらに細かいリストから選択が可能です。



## <銘柄の完了・削除>

9. 選択した銘柄(登録画面にセット(表示)されている銘柄群)でよろしければ 登録し戻る ボタンをタップしてください。編集された銘柄群を登録し、ボード表示画面に戻ります。
10. 登録ボタン は編集を一時的に登録し、編集を続ける場合に使います。  
全削除ボタン は既に当該画面に登録されている銘柄をすべて削除します。  
キャンセルボタン は編集の有無にかかわらず、登録を更新せずにボード表示画面に戻ります。

## 株価ボードの利用



銘柄	現在値段	前日比	売気配		
コード	市場	所属	時刻	騰落率	買気配
日経平均	38,412.90	+277.93			
101 東証	13:27	0.73%			
トヨタ	2,597.5	+26.5	2,598.0		
7203 東証 プラ	13:26	1.03%	2,597.5		
NTT	154.1	+1.5	154.1		

## <株価ボードのメニュー>

1. ボードに登録の銘柄をタップすると指定した銘柄の株価・板情報の画面を開くことができます。



銘柄	現在値段	前日比	売気配		
コード	市場	所属	時刻	騰落率	買気配
日経平均	38,431.02	+296.05			
101 東証	13:34	0.78%			
トヨタ	2,599.5	+28.5	2,600.0		
7203 東証 プラ	13:34	1.10%	2,599.5		
NTT	154.2	+1.6	154.2		



コード	銘柄名	市場
7203	トヨタ	東証 プラ
現在値	2,599.5	始値 2,591.0
時刻	13:37	高値 2,607.0
前日比	+28.5	安値 2,563.5
騰落率	1.10%	出来高 12,768,600
前日終値	2,571.0	VWAP 2,585.4277

注文 板 チャート ニュース 規制等

買気配	売気配	成行
4,748,000	OVER	
8,100	2,604.5	

2. 指定した銘柄の 注文 板 チャート ニュース 規制等 のタブをタップして各画面を表示できます。
3. ボードの表示は、標準(現在値段/時刻、前日比/騰落率、売買気配)、気配重視(初期値:現在値段/前日評価、前日比/騰落率、売買気配、売買数量)を選択可能です。  
気配重視の表示項目については、画面下へスワイプして配列されたメニューで 設定 ボタンをタップし、【ボード気配重視設定】から表示したい内容を選択、登録 又 登録しトップへ ボタンをタップして変更することが可能です。

## <取引画面へのリンク>

4. ボードに登録の銘柄をタップし、注文 タブをタップします。

現物買付 信用新規買 信用新規売 ボタンをタップすると注文入力画面に変わります。

※標準 WEB を開いている場合には、セッションが切れます。スマートフォン専用 WEB の再ログイン後、ボードを表示しなおしてからご利用ください。



※現物 売、信用返済、現引、現渡は、トップの 現物 信用 タブをタップ、又は画面下の取引 ボタンをタップして注文できます。

## <チャート画面へのリンク>

5. ボードに登録の銘柄をタップし、チャート タブをタップするとチャート表示に変わります。  
チャート画面では株価コード、銘柄名を直接入力して表示銘柄を変更することが可能です。  
※標準WEBを開いている場合には、セッションが切れます。スマートフォン専用WEBの再ログイン後、ボードを表示しなおしてからご利用ください。

The image consists of three screenshots of a mobile application interface for stock trading, specifically for Toyota (銘柄名: トヨタ, コード: 7203).

- Top Left Screenshot:** Shows the 'ボード' (Board) view. The 'チャート' (Chart) button is highlighted with a red box and a blue arrow pointing to the next screenshot.
- Top Right Screenshot:** Shows the 'チャート' (Chart) view. The 'カーソル' (Cursor) toggle is highlighted with a red box and a blue arrow pointing to the third screenshot.
- Bottom Screenshot:** Shows the 'チャート' (Chart) view with the 'カーソル' (Cursor) toggle set to 'オン' (On). A callout box explains the function of the cursor.

カーソルのボタンを右にスワイプ(オフ→オン)するとチャート上でローソク足をポイントして指定した時間軸の四本値、出来高、移動平均の値を表示可能。

※株価のチャート以外にもボードで チャートブック ボタンをタップしてボードに登録の銘柄のチャートを表示することも可能です。(P.19 参照)

<画面下の各種ボタンメニュー>

6. トップ ボード 株価 タブメニューで表示する画面下の各種ボタンメニューをタップすると対象画面を表示します。

取引 ボタンをタップすると下に 現物取引 信用取引 のメニューが表示されます。

現物 買 信用新規 売 信用新規 買 ボタンをタップすると 株価 タブメニューの 注文入力画面に切り替わります。(P.13 参照)

現物 売 返済 ボタンをタップすると現物保有、信用建株の銘柄情報を一覧で表示します。(P.16 参照)

注文一覧 ボタンをタップすると注文照会の条件に関するタブメニューが下に表示されます。

(情報・ニュース サマリー・資産状況 入出金など P.21-P.23 参照)

※標準WEBを開いている場合には、セッションが切れます。スマートフォン専用WEBの再ログイン後、表示しなおしてからご利用ください。



全注文 未約定 銘柄別 全部約定 ボタンをタップすると各条件に該当した注文の一覧画面を表示します。(P.17 参照)



# 現物・信用画面の利用

1. 現物 信用 タブをタップすることで現物・信用の残高情報画面が開きます。  
現物保有、信用建株の銘柄情報を一覧で表示します。



- ※一覧の各銘柄の現在値・前日比の数値をタップすると選択した銘柄の板画面へ切り替わります。
- 一覧の各銘柄の銘柄コード・株数等、その他の情報領域をタップすると選択した銘柄の下へ注文ボタンが表示されます。
- ※画面下の各種ボタンメニューの 設定 ボタンをタップし、通知受信時のデータ更新を ON に設定することで対象銘柄や保有株、建株の状況を最新の状態に更新します。

2. 画面一覧右下の 保有資産評価 ボタンをタップすると 可能額 の 残高 タブを選択した現物・信用の概算評価損益等をご確認いただけます。



# 注文照会画面の利用

1. 注文照会 タブをタップすることで 現物信用 の一覧画面が開きます。
2. 一覧左上のプルダウンメニューで現物と信用の絞込み、中央のプルダウンメニューで銘柄の絞込みによる一覧を表示できます。（銘柄別 全注文 未約定 全部約定 タブをタップすると各条件の注文の一覧画面へ切り替えられます。画面下の各種ボタンメニューの 設定 ボタンをタップし、【画面設定】で初期表示の設定ができます。）
3. 一覧の各銘柄の現在値・前日比の数値をタップすると選択した銘柄の板画面へ切り替わります。一覧の各銘柄の銘柄コード・株数等、その他の情報領域をタップすると選択した銘柄の下へ 戻る 詳細 訂正取消 ボタンが表示されます。
4. 詳細 ボタンをタップすることで注文の明細を表示できます。市場に発注された現物、信用の注文の状況を一覧表示します。



・訂正 ボタンをタップすると注文株数/注文単価/執行条件/注文期限の変更ができます。  
 ※注文株数は減数のみ可。  
 ※注文期限の日付指定変更は、執行条件なしに限り可。  
 執行条件なし以外の選択は、注文期限が当日を選択した場合に限り可。

・取消 ボタンをタップすると未約定の注文取消ができます。

※当画面は取引日の午前 8 時から午後 3 時 30 分の間のみご利用いただけます。

※既に市場に発注されている注文銘柄のみ表示されます。条件ヒット前の逆指値注文、連続注文における親注文が全部約定に至っていない子注文、現引・現渡注文、端株注文など、市場に発注されていない注文銘柄は表示されません。また取引日の 11 時 30 分から 12 時 05 分に発注された株式注文については 12 時 05 分以降に市場に発注され次第、画面に反映されます。

# 板画面の利用

1. 株価ボードの表示時に銘柄行をタップすると板画面が表示されます。  
 トップ ランキング タブをタップして表示される各タブメニューの銘柄行をタップした場合も同様です。  
 但し、現物 信用 タブをタップして表示する銘柄一覧、注文照会 タブに表示される銘柄行の場合は、現在値・前日比の数値をタップすると板画面が表示されます。※全て板情報がある銘柄のみに限ります。

板の数量・気配表示領域をタップすることで注文画面が開きます。

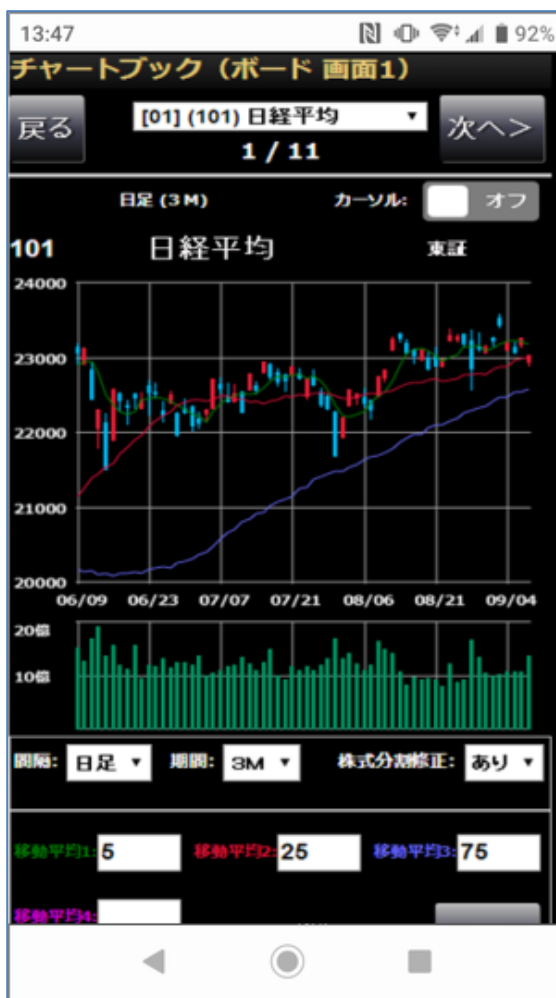
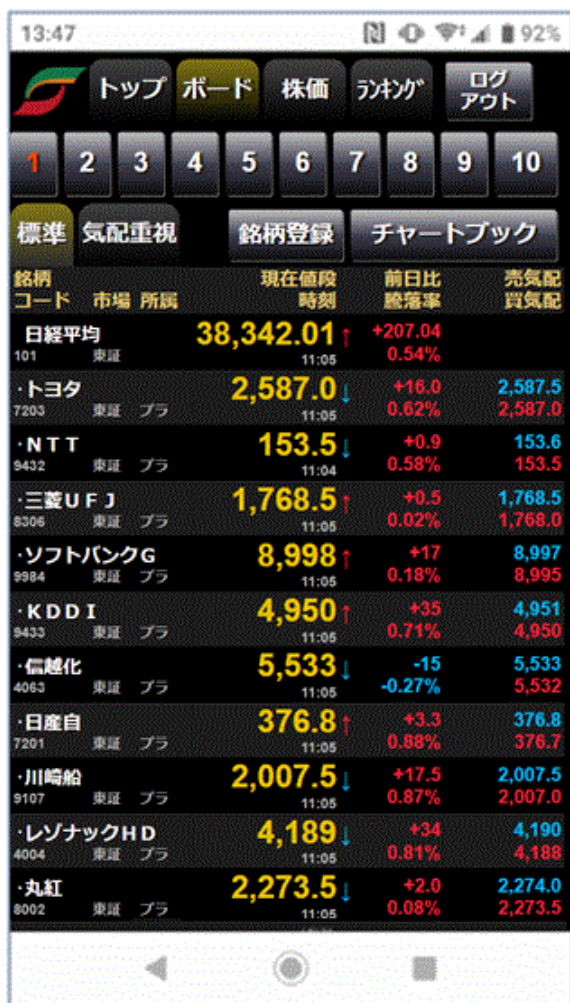
画面下の各種ボタンメニューの 設定 ボタンをタップし、  
 【板注文設定】【注文株数初期値設定】で取引条件の初期値を設定できます。

通常 逆指値 通常+逆指値 タブをタップして注文タイプの選択可能です。

※標準WEBを開いている場合には、セッションが切れます。スマートフォン専用WEBの再ログイン後、表示しなおしてからご利用ください。

# チャートの利用

1. 株価ボードの表示時に チャートブック タブをタップするとボードの登録順にチャート画面が表示されます。その他、トップメニューの 現物 信用 注文照会 ランキング タブをタップし、一覧で個別銘柄をタップして板画面が表示され、チャート タブをタップしてもチャート画面を表示することができます。(ボードメニューの一覧上で個別銘柄をタップした場合、株価メニューで銘柄コード・銘柄名の入力検索後も同様)。(P.14 参照) トップメニューの日経平均、TOPIXについては、銘柄行をタップするとチャート画面が表示されます。(ボードメニューに指数を登録した場合も同様。株価メニューで銘柄コード・銘柄名の入力検索後も同様)。



2. 日足、週足、月足のローソク足を表示が可能です。
3. カーソルのボタンを右にスワイプ(オフオン)するとチャート上のローソク足をポイントして指定した時間軸の四本値、出来高、移動平均の値を表示することが可能です。
4. チャート画面では株価コード、銘柄名を直接入力して表示銘柄を変更することが可能です。

# 投信画面の利用

1. 投信 タブをタップすることで投資信託の残高情報画面が開きます。  
投信保有の銘柄情報を一覧で表示します。

コード 銘柄	口座	残高口数 (元付中口数) 元付可能口数	評価額 評価損益[円]
T082 新光 US-REIT オープン 愛称: ゼウス	特定	17,000,000 口	17,000,000 円
			1,896円 (2024/11/29)
			1,719.05円
			+300,815 円
T082 新光 US-REIT オープン 愛称: ゼウス	NISA	5,405,398 口	5,405,398 円
			1,896円 (2024/11/29)
			1,731.98円
			+88,659 円
T122 ダイフ・US-REIT・OP (毎月決算型) B (為替ヘッジなし)	特定	24,066,419 口	24,066,419 円
			2,658円 (2024/11/29)
			2,207.45円
			+1,084,313 円

※保有銘柄のみ照会可能です。注文は PC 版「標準 WEB」をご利用ください。

2. 画面一覧右下の 保有資産評価 ボタンをタップすると 可能額 の 残高 タブを選択した投資信託の概算  
評価損益等をご確認いただけます。

コード 銘柄	口座	残高口数 (売付中口数) 売付可能口数	評価額 評価損益[円]
T122 ダイフ・US-REIT・OP (毎月決算型) B (為替ヘッジなし)	特定	24,066,419 口	24,066,419 円
			2,634円 (2024/12/02)
			2,207.45円
			+1,026,553 円
T122 ダイフ・US-REIT・OP (毎月決算型) B (為替ヘッジなし)	NISA	14,487,916 口	14,487,916 円
			2,634円 (2024/12/02)
			2,132.31円
			+726,844 円
T812 eMAXIS Slim 米国株式(S&P500)	つみたて	8,045 口	8,045 円
			32,768円 (2024/12/02)
			31,075.00円
			+1,362 円

項目	総口数	総口評価額	総口評価損益
預り金			265,217円
現物			
特定口座	3,904,280口	3,904,280円	+154,303円
一般口座	0口	0円	0円
一般NISA口座	394,050口	394,050円	+104,250円
NISA成長口座	2,098,400口	2,098,400円	-292,700円
残高合計	6,396,730口	6,396,730円	-34,147円
預り金 + 残高合計			6,661,947円
投資			
特定口座	9,531,695口	9,531,695円	+1,296,768円
一般口座	0口	0円	0円
一般NISA口座	4,831,251口	4,831,251円	+805,774円
NISAつみたて口座	26,362口	26,362円	+1,362円
残高合計	14,389,308口	14,389,308円	+2,103,904円

# 情報・ニュース

1. 画面下の各種メニューボタンの 情報・ニュース ボタンをタップして下に表示される各ボタンをタップして各情報の画面表示が可能です。

検索 タブをタップし、カテゴリや日付、銘柄コード、銘柄名、本文のキーワードで絞り込みヘッドラインの一覧表示が可能。

**決算速報**

本日	<<	<	2020年09月	>	>>
06(水)	07(木)	08(金)	09(水)	10(木)	11(金)
10件	10件	15/0件			

コード	銘柄	現在値	比較	時刻	決算スコア	決算発表日時	決算発表種別
3161	アゼラス				+1.40	09/09 15:30	業績修正
3161	アゼラス			09/09 15:30	+4.2		
5971	J-共和工業所			09/09 15:30	-1.5		
3475	グッドコムアセット			09/09 15:30			
3565	アセンテック			09/09 15:30	-0.2		
7064	M-ハウテレビジョン			09/09 15:30	-1.1		
3180	ピューティガレージ			09/09 15:30	+1.0		

**ランキング**

銘柄変動 ストップ 出来高 信用減 低PER

検索全体 時価更新

騰上り率 ランキング (1 - 50 位)

2020/09/09 15:00:15 現在

順位	銘柄	コード	市場	現在値	騰上り率	出来高	出東高
1	1689	東証	2	6,455,000			
	ガスETF		+1	+100.00%			
2	3071	東証	122	298,700			
	ストリーム		+30	+32.60%			
3							
4							

**銘柄規制**

日々公表 注意喚起 申込停止

増し担保 逆日歩 株不足

その他から選ぶ

銘柄コード:  GO クリア

銘柄名:

コード	市場	発注規制		取引	
		現物	制度		一般
2467	名証				
	バルクHD				
246A	東証				
	アスア				
2586	東証				
	フルッタフルッタ				
264A	東証				
	Schoo				

**ニュース**

全カテゴリ QUICK ニュース AI市況速報

AI開示速報 (決算関連) AI開示速報 (その他) 検索

日付: 2020年9月9日 から 2020年9月9日 まで

銘柄コード:  クリア

銘柄名:  GO

本文:

2020/09/09 16:06 <A1速報 (その他)>  
岐阜造園(1438) 大量保有(17.49%) 合同会社  
小栗達弘オフィス[大量保有報告]

2020/09/09 16:03 <A1速報 (その他)>  
大豊建(1822) 保有増加(10.56%→11.82%)

# サマリー・資産状況

- 画面下の各種メニューボタンの サマリー・資産状況 ボタンをタップして下に表示される各ボタンをタップして各情報の画面表示が可能です。

The screenshots illustrate the following navigation steps:

- Screen 1 (Main Menu):** Shows the 'サマリー・資産状況' button highlighted in red. Other buttons include '取引', '注文一覧', '現物保有株・信用建株', '投信', '情報・ニュース', 'サマリー', '残高', '推移', '売買状況', 'リアル%', and '入出金など'.
- Screen 2 (Summary View):** Shows the 'サマリー' view with '可能額' selected. It displays '可能額・数値等-2020/09/09 14:12現在' and a table with columns for '現物', '信用', '注文照会', '可能額', and '投信'. Values include 4,267,943円 for '買付' and '出金額'.
- Screen 3 (Possible Amount Details):** Shows the '可能額' details view with '可能額' selected. It displays '可能額推移-2020/09/09 15:58現在' and a table with columns for '当日', '6営業日', and '前営業日'. Values include 438.08% for '委託保証金率' and 42,118,613円 for '差入保証金'.
- Screen 4 (Possible Amount History Table):** Shows the '可能額推移' table with columns for '当日', '6営業日', and '前営業日'. It displays a detailed table of values for various metrics like '委託保証金率', '差入保証金', '評価損益', '受入保証金', '建株代金', '追証必要保証金', and '追証余力'.
- Screen 5 (Possible Amount Details with Buy/Sell):** Shows the '可能額' details view with '売買' selected. It displays '当日売買代金合計-2020/10/13 11:32現在' and a table with columns for '現物', '信用', '注文照会', '可能額', and '投信'. Values include 115,000円 for '現物売買代金' and 345,000円 for '信用売買代金'.





# 設定

1. 画面下の各種メニューボタンの 設定 ボタンをタップして以下の画面より各画面共通の設定が可能です。



## 【注文確認設定】

注文確認画面での第二暗証番号省略が有効/無効になっているか設定を確認できます。

設定の変更は、標準 Web 画面をご利用ください。

## 【板注文設定】

板注文有効の ON/OFF を設定できます。(P.18 参照)

## 【注文株数初期値設定】

注文入力画面の注文株数の初期値の設定 ON/OFF、単元を設定できます。

現物売付、買返済/売返済/現渡/現引 については、単元または保有全部の数量を設定できます。

ON に設定することで各画面に設定が反映されます。

## 【画面設定】

トップ画面、注文照会画面、現物/信用評価損益の初期表示を設定できます。

## 【ボード気配重視設定】

株価ボードの 気配重視 タブをタップした画面の表示項目を設定できます。

## 【音設定】

各音の ON/OFF を設定できます。

## 【通知受信時データ更新】

通知受信時のデータ更新の ON/OFF を設定できます。ON に設定することで通知データを受信する度に画面を再読み込みし、対象銘柄や保有株、建株の状況を最新の状態に更新します。



**【チャート初期値設定】**

チャートの初期表示時の値を設定できます。

**【ニュース色設定】**

日付・時刻・カテゴリの文字色、ヘッドラインの文字色を設定できます。

**【注文状態色設定】**

注文照会の注文状態の文字色を設定できます。

**【注目スコア設定】**

決算速報画面の決算スコア(+)(-)の各数値の条件を超えた場合の表示色を設定できます。

## ご利用上の注意

※スマートフォン専用WEBは、株式取引のトレーディングツールとして提供しております。先物・オプション取引は標準 Web 取引画面をご利用ください。立花証券ストックハウス取扱の追加型投資信託の代用有価証券への振替、先物・オプション取引口座や立花くりっく365 口座への証拠金の振替手続きについても標準 Web 取引画面をご利用ください。

当社ストックハウス提携金融機関のインターネットバンキングを利用したリアルタイム入金によるオンライン入金サービスをスマートフォンまたはタブレットからご利用の場合には、立花トレード株アプリ(for Tablet 含む)をご利用ください。

※標準 Web ログイン後のお知らせ(立花証券ストックハウスから全てのお客様共通の情報「立花証券からのお知らせ」、お客様個別のご連絡「〇〇〇〇様へのご連絡」)には、お取引に関する重要なお知らせやご連絡内容が含まれておりますので、必ずお読みください。

※使用端末の演算能力、描画能力、および高速かつ安定したインターネット接続が必要となります。処理能力不足の場合や、通信環境が不安定な場合、表示が更新されないか、画面が表示できなくなる場合があります。

※使用端末の休止状態からの復帰時は更新が止まっています。再読み込みやタブ、ブラウザを再起動して使用を再開してください。

※立花証券ストックハウスのタチバナストックハウス取扱規定をご確認いただき、同意をいただいた上で、当サービスをご利用いただきますようお願い申し上げます。

※本サービスに関し、機能改善等のため、予告なしに停止する場合がございます。お客様におかれましてはご理解いただけますよう、よろしくお願い申し上げます。

※画面表示の株価情報等が常に最新であると保証できるものではありません。投資判断の参考としてご利用いただく場合には、画面左下に表示される最終データ受信時刻をご確認の上、投資のご判断をいただけますようお願い申し上げます。

※サービスで表示する情報は、投資判断の参考として投資一般に関する情報提供を目的としたものであり、投資の勧誘を目的としたものではありません。投資に関する最終的な決定は、利用者ご自身の判断でなさるようお願い申し上げます。

# 投資に際してのご留意点等

投資に際しては、契約締結前交付書面等をよくお読みいただき、商品・取引の仕組みやリスクなどを十分にご理解の上、ご本人の判断と責任においてお取引ください。

## 【株式等について】

- ・上場有価証券等の売買等にあたっては、株式相場、金利水準、為替相場、不動産相場、商品相場等の変動や、投資信託、投資証券、預託証券、受益証券発行信託の受益証券等の裏付けとなっている株式、債券、投資信託、不動産、再生可能エネルギー発電設備、公共施設等運営権、商品、カバードワラント等(以下「裏付け資産」(※)といいます。)の価格や評価額の変動に伴い、上場有価証券等の価格が変動することによって損失が生じるおそれがあります。
  - ・上場有価証券等の発行者または保証会社等の業務や財産の状況に変化が生じた場合や、裏付け資産の発行者または保証会社等の業務や財産の状況に変化が生じた場合、上場有価証券等の価格が変動することによって損失が生じるおそれがあります。
  - ・上場有価証券等のうち、他の種類株式、社債、新株予約権その他の財産に転換される(できる)旨の条件または権利が付されている場合において、当該財産の価格や評価額の変動や、当該財産の発行者の業務や財産の状況の変化に伴い、上場有価証券等の価格が変動することや、転換後の当該財産の価格や評価額が当初購入金額を下回ることによって損失が生じるおそれがあります。
  - ・新株予約権、取得請求権等が付された上場有価証券等については、これらの権利を行使できる期間に制限がありますのでご注意ください。また、新株予約権証券は、あらかじめ定められた期限内に新株予約権を行使しないことにより、投資金額全額を失う場合があります。
- (※)裏付け資産が、投資信託、投資証券、預託証券、受益証券発行信託の受益証券等である場合には、その最終的な裏付け資産を含みます。

## レバレッジ型、インバース型ETF及びETNのお取引にあたっての留意点

レバレッジ型・インバース型ETF等への投資に係る注意事項([https://t-stockhouse.jp/common/caution\\_etf\\_leva\\_inverse/](https://t-stockhouse.jp/common/caution_etf_leva_inverse/))

上場有価証券等のうち、レバレッジ型、インバース型のETF及びETN(※)のお取引にあたっては、以下の点にご留意ください。

- ・レバレッジ型、インバース型のETF及びETNの価額の上昇率・下落率は、2営業日以上の場合、同期間の原指数の上昇率・下落率に一定の倍率を乗じたものとは通常一致せず、それが長期にわたり継続することにより、期待した投資成果が得られないおそれがあります。
- ・上記の理由から、レバレッジ型、インバース型のETF及びETNは、中長期間的な投資の目的に適合しない場合があります。
- ・レバレッジ型、インバース型のETF及びETNは、投資対象物や投資手法により銘柄固有のリスクが存在する場合があります。詳しくは別途銘柄ごとに作成された資料等でご確認ください。

(※)「上場有価証券等」には、特定の指標(以下、「原指数」といいます。)の日々の上昇率・下落率に連動し 1 日に一度価額が算出される上場投資信託(以下「ETF」といいます。)及び指数連動証券(以下、「ETN」といいます。)が含まれ、ETF 及び ETN の中には、原指数の日々の上昇率・下落率に一定の倍率を乗じて算出された数値を対象指数とするものがあります。このうち、倍率が+(プラス)1を超えるものを「レバレッジ型」といい、-(マイナス)のもの(マイナス1倍以内のものを含みます)を「インバース型」といいます。

### 【信用取引について】

- ・株式相場、金利水準、為替相場、不動産相場、商品相場等の変動に伴い、株価や基準価額が変動することにより、投資元本を割り込み、損失(元本欠損)が生じる恐れがあります。また、これらにより生じる恐れがある損失の額は、差し入れた保証金(当初元本)を上回る損失が生じる恐れがあります。
- ・株式は株価変動等により損失が生じる恐れがあります。株式の発行者や組入れ有価証券の発行者の業務や財産の状況、市況の変化に伴い、株価や基準価額が変動することにより、投資元本を割り込み、損失(元本欠損)が生じる恐れがあります。ETN は裏付けとなる資産を保有せず、発行体となる金融機関の信用力を背景として発行される証券であることから、発行体の倒産や財務状況の悪化等の影響により、ETN の価格が下落する又は無価値となる可能性があります。これらにより生じる恐れがある損失の額は、預託した委託保証金の額を上回る恐れがあります。
- ・約諾書の印紙代が必要な場合は、当社が負担いたします。
- ・取引に際し、売買代金の 30%かつ 30 万円以上の委託保証金が必要です。株式・投信で代用する場合は、原則、基準値段の 80%で評価されます。
- ・信用取引は、取引しようとする額の 30%の委託保証金を預託することにより取引が行えることから、取引額は預託すべき委託保証金の額を上回ります。その比率は、約 3.33 倍です。信用取引には、金利等の諸経費が必要です。
- ・建株の評価損や諸経費、代用有価証券の値下がり等により、計算上の委託保証金の額が 25%未満または 30 万円未満となった場合、不足額を当社所定の日時まで差し入れていただく必要があります。差し入れが確認できなかった場合、当社の任意で建株の全部を決済させていただきます。
- ・建株の株式分割時、分割比率が整数倍の場合は建株数が増加、建て単価が減額されます。分割比率が整数倍ではない場合、権利入札により権利処理価格が決定され、建て単価から減額されますが、入札時の相場状況・需給関係によっては、理論上の価格と乖離する場合があります。
- ・建株に係る株主優待は、受け取ることはできません。
- ・お預かりする委託保証金は分別保管の対象ですが、信用取引により買い付けた株券、及び売り付けた代金は、分別保管の対象ではないため、当社の経営が破綻した場合等に、信用取引の決済が行えない可能性があります。この場合、原則、取引所が定めた株価等をもって金銭により清算されますが、支払い請求権には一切優先的地位が与えられないため、計算上利益が生じている場合であっても、これを受け取ることができない可能性があります。なお、当該債権は、投資者保護基金による補償対象にもなりません。